

Effort égyptien sur la collecte de données relatives aux GDS en utilisant les indicateurs WasteAware

AUTORITE REGLEMENTAIRE DE GESTION
DES DECHETS (WMRA), EGYPT



WMRA

L'Autorité réglementaire de gestion des déchets (WMRA) a été créée par un décret du Premier Ministre le 22 Novembre 2015.

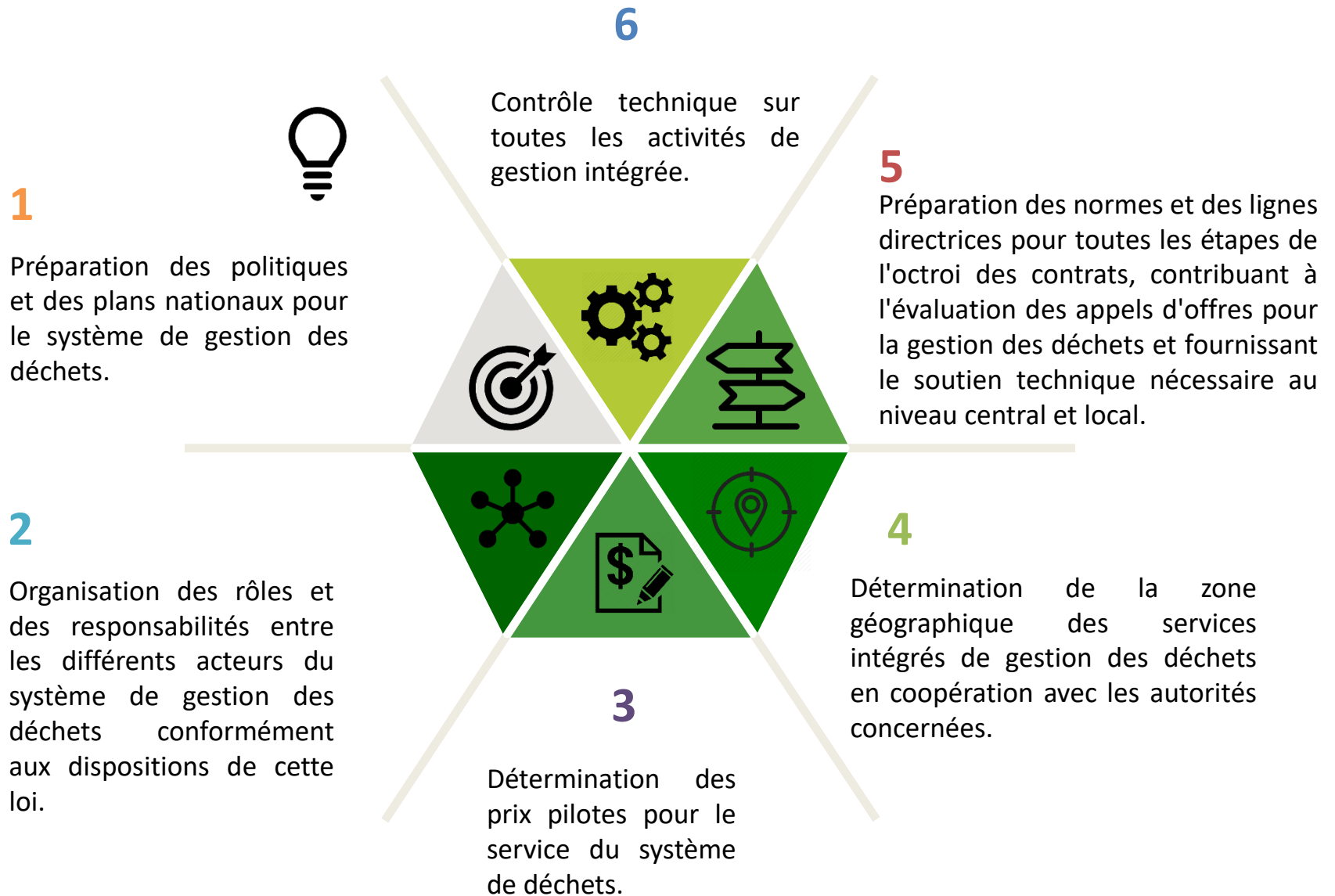




L'Autorité aspire à réglementer le secteur en définissant les rôles et les responsabilités de toutes les parties œuvrant dans le domaine des déchets solides; ainsi qu'à créer des opportunités d'investissement dans le domaine de la gestion des déchets et le renforcement des capacités pour réformer le système de gestion des déchets en Égypte.



MANDATS





12

Emettre les lignes directrices nécessaires à la mise en œuvre des plans directeurs au niveau du gouvernorat

11

Préparation de plans et de modèles de formation et renforcement des capacités des acteurs du système de gestion des déchets.

7

Préparation des principaux indicateurs de performance pour le suivi et l'évaluation des activités de gestion des déchets.



8

Préparation d'une proposition pour l'élaboration et la mise à jour de la législation, des lois, des règlements, des normes et des règles techniques régissant la gestion de la gestion intégrée des déchets.



10

Fournir des services de conseil technique aux autorités compétentes ainsi qu'aux acteurs du système de gestion des déchets.

9

Disponibilité de données et d'informations relatives au secteur des déchets.



18

Préparation d'études pour des projets pilotes et des initiatives dans le but de développer le système intégré de gestion des déchets.

17 Encourager la recherche et l'étude de projets et d'initiatives individuels et institutionnels contribuant à améliorer la performance de la gestion des déchets et la coopération avec des organismes externes pour atteindre cet objectif dans tous les domaines de la gestion des déchets.

13

Fournir du soutien technique aux programmes de sensibilisation et à l'engagement communautaire.

14

Proposer les mécanismes économiques et financiers nécessaires pour atteindre les objectifs de la gestion intégrée des déchets en coopération avec les autorités concernées.

15

Préparation d'études techniques et proposition de mécanismes pour déterminer la performance des services de gestion intégrée des déchets.

16

Encourager les opportunités d'investissement dans le domaine de la gestion intégrée des déchets en coordination avec les ministères et les autorités concernées.





19

Exprimer un avis technique sur les technologies liées au traitement des déchets et aux processus de recyclage en coordination avec les ministères et les autorités concernées.

20

Fournir un soutien technique et préparer les exigences, règles et procédures générales nécessaires pour obtenir des licences permettant de mener des activités liées à la gestion des déchets.



21

Faire le suivi des personnes autorisées à exercer les activités intégrées de gestion des déchets afin d'évaluer leur performance périodiquement..

23

Exprimer son opinion sur l'adhésion aux conventions internationales et régionales relatives aux déchets et assurer le suivi de la mise en œuvre des engagements de l'Egypte à l'adhésion à ces accords avec les ministères et les autorités concernées.

22

L'octroi de licences pour toute activité de gestion intégrée des déchets non dangereux



INDICATEURS DE RÉFÉRENCE EN EGYPTE



UTILISATION DES INDICATEURS WASTEWARE EN EGYPTE

- Ensemble d'indicateurs GIDS d'ONU-Habitat mis à jour et testé dans 5 villes dans le cadre d'une étude en 2012 sur les modèles d'opérateurs (parmi lesquels Qena, Egypte).
- Indicateurs « intermédiaires » utilisés pour établir la situation de référence dans 19 villes et grands villages de sept gouvernorats en Égypte.
- 2014 : nouvelle mise à jour de l'ensemble d'indicateurs (indicateurs WasteAware).

Évaluation par l'évaluateur (sur la base des informations fournies par les autorités) et processus de consultation nationale en Égypte :

- Adapter les indicateurs d'évaluation à la situation nationale en Égypte.
- Fournir un aperçu des performances du système même en l'absence relative de données détaillées.
- Identifier un ensemble d'indicateurs de performance clés (KPI) pour surveiller la performance de la gestion des déchets dans les gouvernorats.



UTILISATION DES INDICATEURS WASTEWARE EN EGYPTE

Ajustements au contexte national

- L'introduction d'une nouvelle catégorie de performance « très faible » dans les indicateurs quantitatifs et l'ajustement des seuils en fonction des conditions locales ;
- Sous-indicateurs 1.1.1 « service complet de collecte des déchets » et 1.1.2 « service de base de collecte des déchets » ;
- Sous-indicateurs 2.1 « traitement et élimination contrôlés » et 2.2 « traitement et élimination semi-contrôlés »;
- Ajout de nouveaux critères à certains des indicateurs qualitatifs de Wasteaware.



AJUSTEMENT EN EGYPTE

Table 2: The modified Wasteware benchmark indicators used in the field assessment study of the SWM systems

No.	Category	Benchmark Indicator	Thresholds	Traffic light colour coding					
				Very Low	Low	Low/Medium	Medium	Medium/High	High
Physical Components		Benchmark Indicator	-	-	-	-	-	-	-
1	Public health – waste collection	1.1.1 Full waste collection coverage	New	0 – 25%	26 – 49%	50-64%	65-79%	80-89%	90 - 100%
		1.1.2 Basic waste collection coverage	New	0 – 25%	26 – 49%	50-64%	65-79%	80-89%	90 - 100%
		1.2 Waste captured by the system	Modified	0 – 25%	26 – 49%	50-64%	65-79%	80-89%	90 - 100%
1C		Quality of waste collection service	Original	-	0 – 20%	21 – 41%	42–62%	63 – 82%	83 – 100%
2.1	Controlled treatment and disposal	Full controlled treatment and disposal	New	0 – 25%	26 – 49%	50-64%	65-79%	80-89%	90 - 100%
2.2		Basic (semi-controlled) treatment and disposal	New	0 – 25%	26 – 49%	50-64%	65-79%	80-89%	90 - 100%
2E		Quality of environmental protection of waste treatment and disposal (if criterion 2E.4 'efficiency of energy generation and use' is available)	Original	-	0-20%	21-41%	42-62%	63-82%	83-100%
		Quality of environmental protection of waste treatment and disposal (if criterion 2E.4 'efficiency of energy generation and use' is not available)	Original	-	0-24%	25-44%	45-64%	65-84%	85-100%
3	Resource Management – Reduce, Reuse, Recycle	Recycling rate	Original	-	0-9%	10-24%	25-44%	45-64%	65% and over
3R		Quality of 3Rs – Reduce, reuse, recycle	Original	-	0-20%	21-41%	42-62%	63-82%	83-100%



INDICATEURS WASTEWARE

Utiliser au niveau du processus national :

- Proposition pour les KPIs nationaux jugés utiles :
 - Service de collecte de déchets conteneurisé ou porte-à-porte ;
 - Traitement et élimination des déchets dans des installations contrôlées ;
 - Tri à la source des déchets ménagers ;
 - Inclusion du secteur informel dans le système formel de GDS ; et
 - Éducation et sensibilisation aux déchets.
- Dans le cadre d'un Projet GIZ, développement en cours d'un logiciel facile à utiliser en arabe comme outil de suivi dans tous les gouvernorats (à utiliser par WMRA).



DÉVELOPPEMENT DU LOGICIEL

المكونات المادية

مستقل	الفئة	البيانات / المؤشر المرجعي	النتائج	الرمز
1.1.1	الصحة العامة - جمع المخلفات	1.1.1 تغطية الجمع الكامل للمخلفات (%)	100%	مرتفع
1.1.2	الصحة العامة - جمع المخلفات	1.1.2 تغطية الجمع الأساسي للمخلفات (%)	100%	مرتفع
1.2	الصحة العامة - جمع المخلفات	1.2 المخلفات المجمعة والمنقولة إلى مرفق رسمي من قبل نظام إدارة المخلفات الصلبة (%)	100%	مرتفع
1C	الصحة العامة - جمع المخلفات	جودة خدمة جمع المخلفات وتنظيف الشوارع (%)	71%	متوسط
2.1	التحكم البيئي - معالجة المخلفات والتخلص منها	التحكم في المعالجة والتخلص من المخلفات (في موقع محكوم) (%)	98%	مرتفع
2.2	التحكم البيئي - معالجة المخلفات والتخلص منها	التحكم في المعالجة والتخلص من المخلفات (في موقع شبه محكوم) (%)	52%	منخفض / متوسط
2E	درجة الحماية البيئية في معالجة المخلفات والتخلص منها	القيمة الطبيعية (%)	71%	متوسط
3.1	نوعية إدارة الموارد - الحد من التولد، إعادة الاستخدام، إعادة التدوير	معدل إعادة التدوير (%)	80%	متوسط / مرتفع
3R	نوعية إدارة الموارد - الحد من التولد، إعادة الاستخدام، إعادة التدوير	القيمة الطبيعية (%)	79%	متوسط



PROCHAINES ETAPES

- Besoin d'un système pour collecter en continu des données et rédiger des rapports sur les indicateurs - déploiement du logiciel.
- L'élaboration de plans directeurs dans les 27 gouvernorats est presque achevée et fournirait une base de référence et un mécanisme utiles pour le suivi du progrès.
- Nécessité d'utiliser les indicateurs de manière pratique pour encourager les améliorations et le progrès, par exemple en associant les subventions des gouvernements nationaux aux gouvernorats performants.



MÉTHODOLOGIE POUR L'INDICATEUR ODD 11.6.1

- La méthodologie est bien établie mais il faut prendre en compte les situations des pays en développement.
- La définition de « décharge adéquate » doit tenir compte de l'existence de décharges contrôlées dans les pays en développement, ce qui constitue une amélioration progressive par rapport aux décharges ouvertes et non contrôlées, même si elles ne sont pas considérées comme des décharges sanitaires complètes.
- Le mot « décharge » doit être mieux défini et il est préférable d'utiliser le terme « traitement et élimination » des déchets, qui est une terminologie plus courante dans le secteur des déchets.
- Le défi de savoir comment définir les taux de recyclage du secteur informel qui continue d'exister, ce qui rend un chiffrage précis très difficiles, par exemple en Egypte

